

Anleitung zur Einrichtung des Evo-Kit W300 in die Eimsig Z200 (ab iOS14)



Kurzinformation

Diese Anleitung bezieht sich auf die Eimsig Zentrale Z200 und nicht auf das Eimsig HausDisplay. Beachten Sie bitte bei der Installation der von uns gelieferten Komponenten die Installationsanleitung. Ein Nichtbeachten kann zu Schäden oder Garantieverlust führen.

ACHTUNG: Wenn Sie von einem System mit der Version V03 ein Update auf das Evo-Kit durchführen wollen, installieren Sie zuerst die Version V04 auf der Zentrale gemäß Anleitung. Dies finden Sie auf unserer Website.

Achten Sie auch darauf, dass Ihre Eimsig Zentrale nicht zu dicht an Ihrem DSL- bzw. LET-Router installiert ist.

Bei einem Update von V03 auf V1.1 kann es zum Datenverlust kommen.

Bei der V04 und V05 kann direkt das Update auf die V1.1 erfolgen.

Version ermitteln unter Menü>Einstellungen>System

Inhaltsverzeichnis

Kurzinformation	1
Inhaltsverzeichnis.....	2
1 Zum Produkt	2
1.1 W300 Evo-Kit für den Einbau vorbereiten	2
1.2 Z200 für Update vorbereiten	4
1.3 Einbau des Evo-Kit	7
1.4 Evo-Kit über das Menü konfigurieren	9
1.5 Update	10
1.6 Apple Home-App einrichten	10
1.7 Weboberfläche W300 Board	14
1.8 Umweltschutz.....	14
1.9 Konformitätserklärung	15

1 Zum Produkt

Wir bedanken uns für den Kauf Ihrer Evo-Kit Erweiterung für die Eimsig Z200 zur Z300. Sie haben ein Produkt erworben, das nach dem heutigen Stand der Technik gebaut wurde.

1.1 W300 Evo-Kit für den Einbau vorbereiten

Packen Sie zunächst alle Komponenten des Evo-Kit aus und montieren die einzelnen Bauteile mit der Platine, um dann die Platzierung in der Z200 vorzunehmen.

Zur Montage benötigen Sie einen kleinen Kreuzschlitzschraubendreher. Zum Öffnen der Zentral-Box benutzen Sie bitte einen großen Kreuzschlitzschraubendreher. Außerdem benötigen Sie einen USB-Stick.

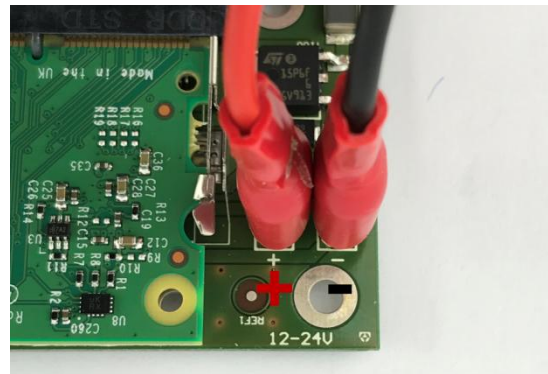


1. Schließen Sie die DC Stromverbindung an die entsprechenden Kontakte an. Die Seite mit der Kupplung wird später mit dem Akku verbunden.

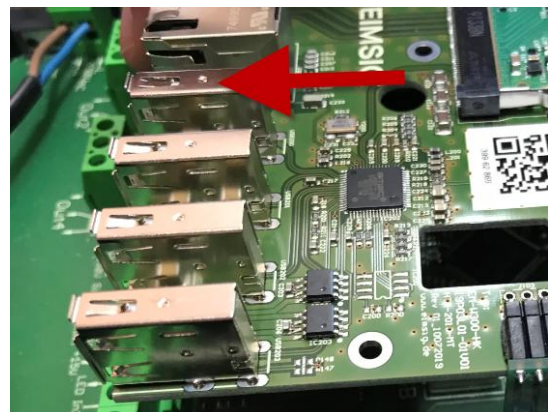
ACHTUNG:

PLUS = **ROT**

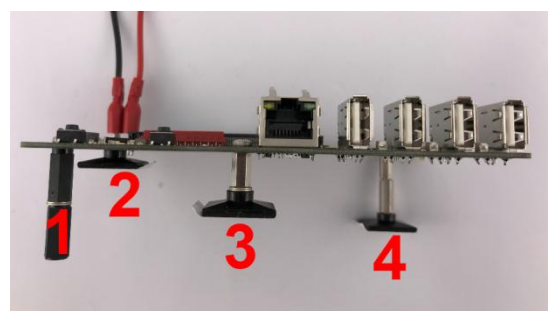
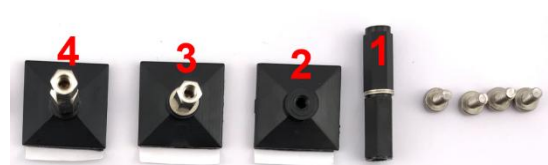
MINUS = **SCHWARZ**



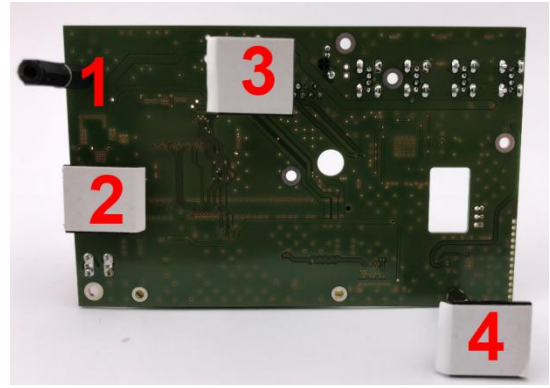
2. Stecken Sie den mitgelieferten „Edimax“ USB WLAN Stick in den markierten USB Slot, wenn Sie eine Verbindung per WLAN herstellen möchten.



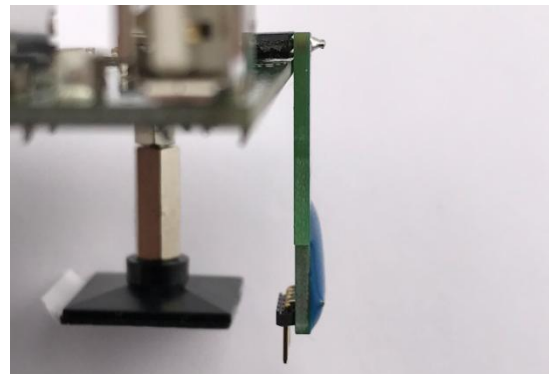
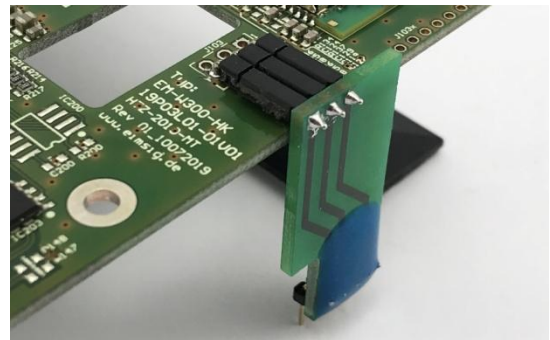
3. Zur Montage der Sockel verwenden Sie bitte die beiliegenden Schrauben. Stecken Sie die Schrauben, beginnend mit der Nr. 1, von oben in die Platine und verschrauben die Sockel. Somit ist ein sicherer Stand der Platine in der Zentral-Box gewährleistet.



Entfernen Sie die Klebestreifen noch
nicht!



4. Stecken Sie zum Schluss das
Verbindungsmodul zu Ihrer Z200 auf
den hier abgebildeten Kontakt auf.

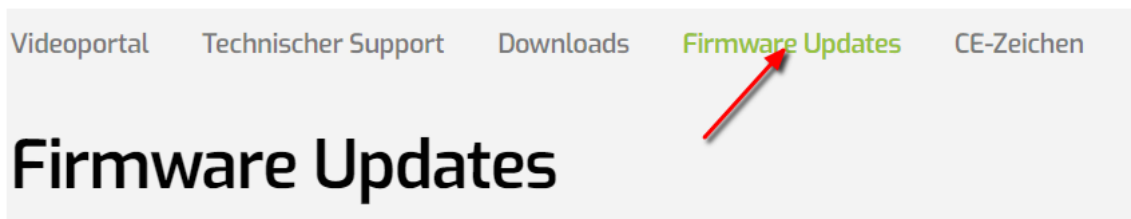


5. Legen Sie das EVOKIT nach der Montage des Zubehöres auf die Noppenfolie
zurück und begeben Sie sich nun an Ihre Zentrale.

1.2 Z200 für Update vorbereiten

Im nächsten Schritt benötigen Sie einen USB-Stick mit mindestens 4 GB Speicherplatz für das Update. Außerdem benötigen Sie einen Kreuzschlitzschraubendreher, um die Z200 Zentral-Box zu öffnen.

1. Laden Sie sich das **Evo-Kit Update V1.1** über <https://www.eimsig.de/support> unter der Rubrik „**Firmware Updates**“ herunter.

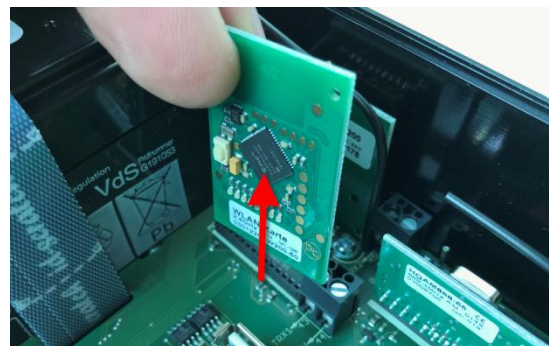


Nun entpacken Sie Dateien auf den USB-Stick. Achten Sie darauf, dass sich die Dateien **D200.z2** und **Z200.z2** im **Hauptverzeichnis** (nicht in einem Ordner!) des USB-Sticks befinden.

2. Trennen Sie die Z200 vom Stromnetz. Nun öffnen Sie die Zentral-Box und trennen die Anschlusskabel des Akkus.

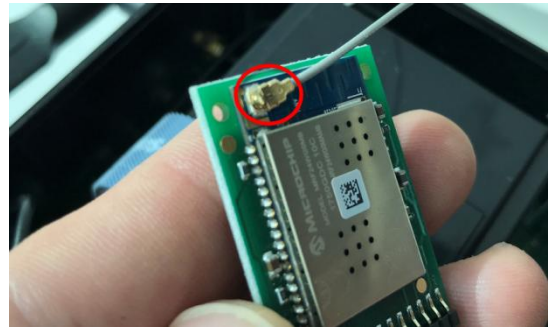


3. Ziehen Sie die WLAN-Karte nach oben aus ihrem Steckplatz.



4. Ziehen Sie die angeschlossene Außenantenne von der WLAN-Karte ab (nur bei externer WLAN-Antenne).

Das Antennenkabel fixieren Sie bitte mit dem Klettband des Akkus. Verschließen Sie das Loch von außen mit Isolierband, um das Eindringen von Staub zu vermeiden.



5. Stecken Sie nun den USB Stick mit der V1.1 Software in den USB-Port des Displays. Neben dem Haus wird nun die USB-Verbindung angezeigt.

Jetzt stellen Sie die Verbindung mit dem Stromnetz wieder her!

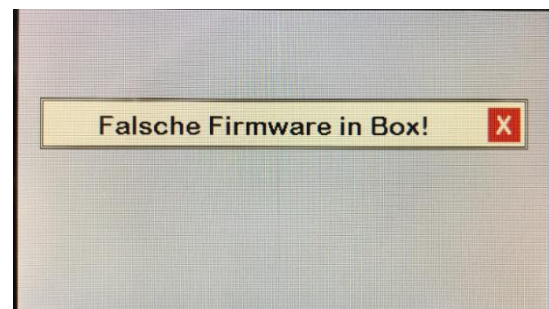
Starten Sie das Update über:

Menü > Einstellungen > System > Update Display und bestätigen Sie mit JA. Das D200 fängt schnell an zu flackern und lädt die Daten dann erneut von der Box. Bei einer V04 Version wird das Display keine Daten laden können.



6a. War vor dem Update die Firmware V04 installiert, so erhalten Sie folgende Meldung auf dem Display.

Wird das Display normal geladen, dann stecken Sie den USB-Stick in die Box und starten das Update über Menü > Einstellungen > System > Update Box. Nach Abschluss des Up-



dates startet die Box neu.

6b. Sollte „Falsche Firmware in Box!“ im Display angezeigt werden, nehmen Sie die Zentral-Box vom Stromnetz und trennen Sie das rote Anschlusskabel (Plus-Pol) vom Akku. Danach verfahren Sie wie folgt:



- A. USB Stick einstecken.
- B. Gelbe Taste gedrückt halten.
- C. Bei gedrückter Taste Netzstecker einstecken.

Die Grüne LED beim Akku blinkt schnell, dann die rote, anschließend rot und grün, bevor die LEDs aus sind und die Z200 neu startet.

7. Nach dem Neustart blinken sowohl die rote als auch die grüne LED. Das Update ist abgeschlossen.

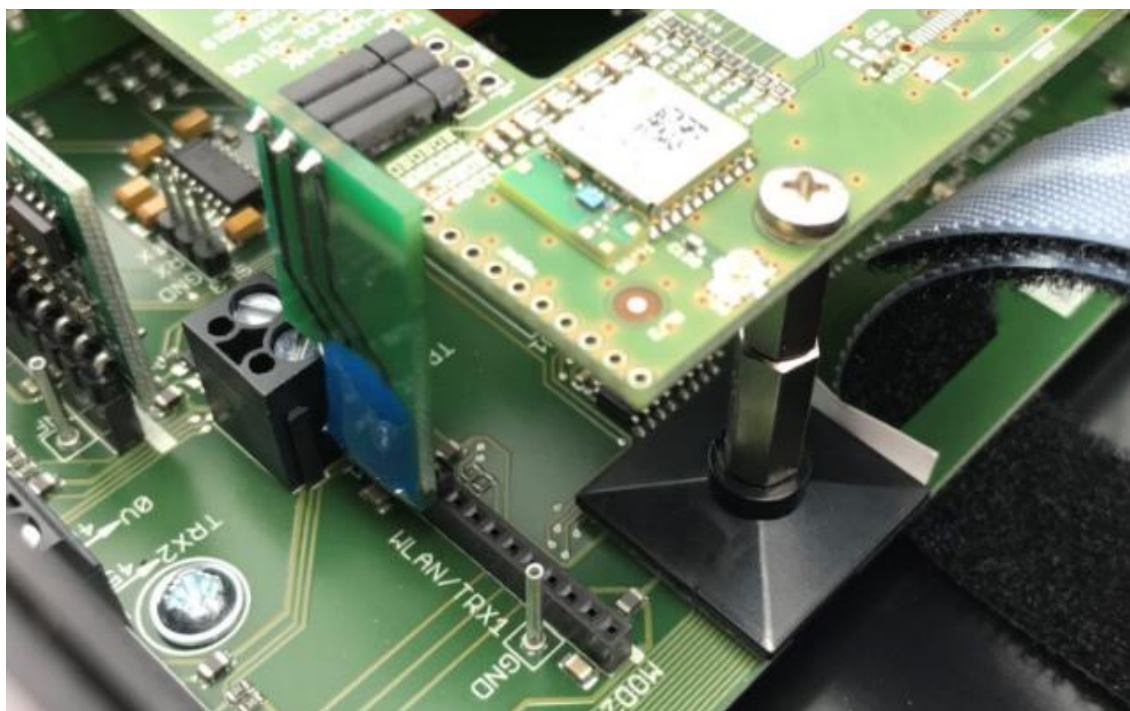
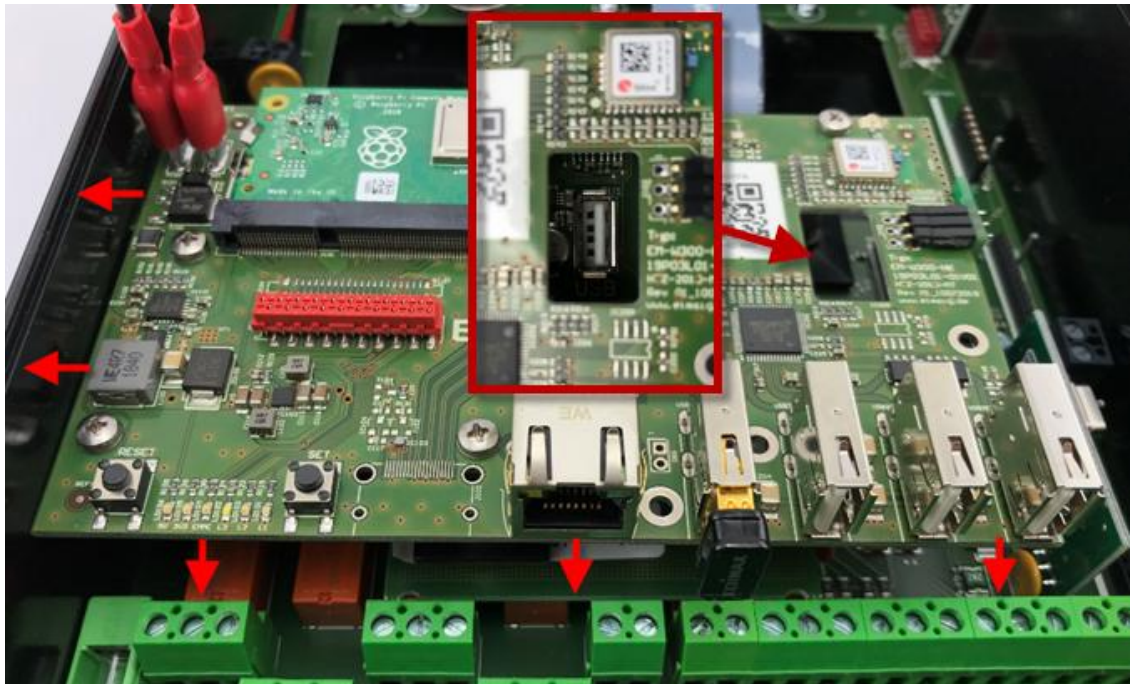
1.3 Einbau des Evo-Kit

Trennen Sie vor dem Einbau erneut die Z200 vom Stromnetz.

1. Entfernen Sie die Stromkabel vom Akku

2. Zur ersten Orientierung setzen Sie das Evo-Kit (Die Klebestreifen werden noch nicht entfernt!) wie unten abgebildet ein.

Achten Sie beim Einsetzen darauf, dass das Modul an der Kontaktschnittstelle der ausgebauten WLAN Karte richtig eingesteckt ist. Der USB-Slot muss auf der Hauptplatine frei zugänglich sein (Siehe Ausschnittvergrößerung!).



3. Durch den Ausschnitt in der Platine (Notwendig für das Erreichen des USB-Slot auf der Hauptplatine!) können Sie das Loch zur Orientierung nutzen und schauen, ob die Kontakte auf den Plätzen 1 bis 5 gesteckt sind. Achten Sie auch darauf, dass der USB-Slot auf der Hauptplatine später über diese Öffnung zugänglich ist.



4. Merken Sie sich die Position der Füße und nehmen Sie das Evo-Kit wieder heraus. Entfernen Sie jetzt die Klebestreifen und setzen Sie das Evo-Kit inkl. der Kontaktschnittstelle ein. Somit ist sichergestellt, dass das Evo-Kit korrekt sitzt.

5. Verbinden Sie jetzt die Kabel des 12V-Akkus mit den Anschlüssen des Evo-Kits und stecken diese mit der richtigen Polung an den Akku.



6. Verbinden Sie die Zentral-Box jetzt wieder mit dem Stromnetz.

1.4 Evo-Kit über das Menü konfigurieren

Entscheiden Sie sich für eine Betriebsart, wie WLAN oder Kabel und stecken

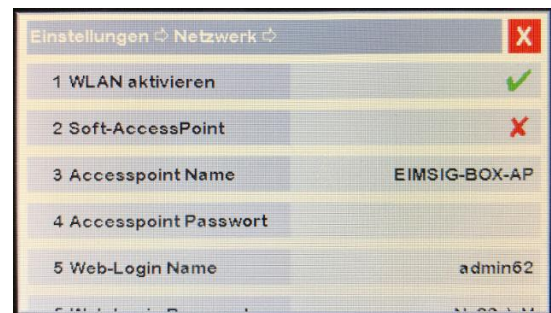
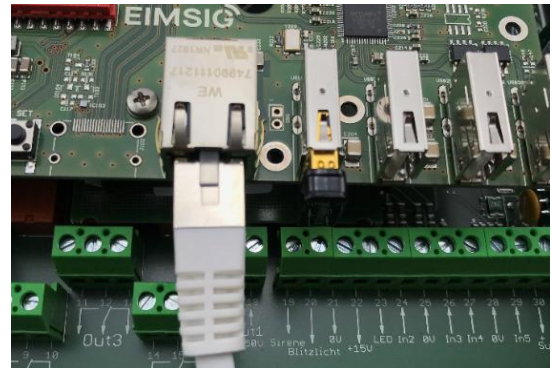
Sie entweder das Netzkabel oder den WLAN Stick in das Evo-Kit, um die Netzwerkeinrichtung vorzunehmen.

1. Öffnen Sie am Display

Menü > Einstellungen > Netzwerk

Bei der Betriebsart mit Netzkabel deaktivieren Sie WLAN. Sollten Sie eine WLAN-Verbindung aufbauen wollen, so aktivieren Sie WLAN und geben den WLAN-Namen und das WLAN-Passwort wie gewohnt ein.

Achten Sie dabei auf Groß- und Kleinschreibung und Leerzeichen in Ihrem WLAN-Namen.

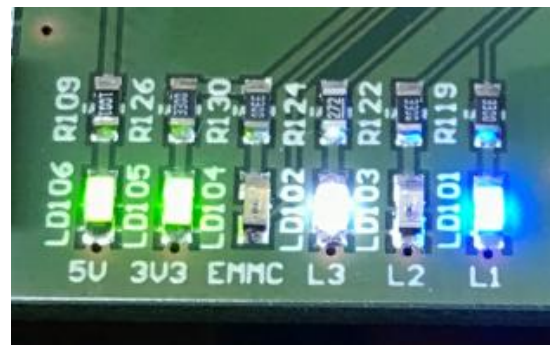


2. Anzeige für Verbindung

Evo-Kit (W300 Board)

L3: blinkt = kein Netzwerk

L3: leuchtet = Netzwerk Verbindung OK



DISPLAY:

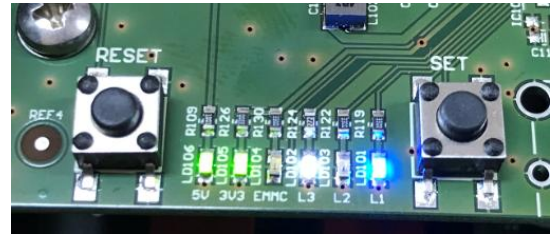
Netzwerksymbol wird angezeigt



3.

RESET = Neustart (*kein Reset!*)

SET = RESET aller HomeKit Daten,
„SET-Taste drücken bis Neustart und
RESET erfolgt“




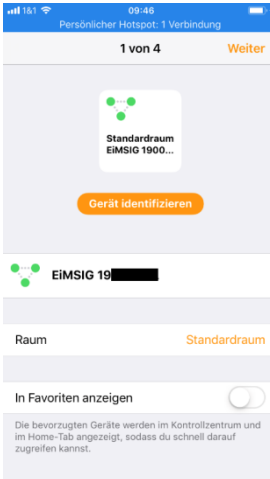
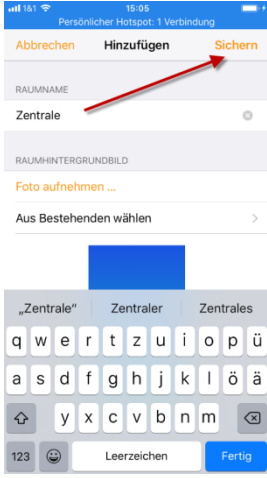
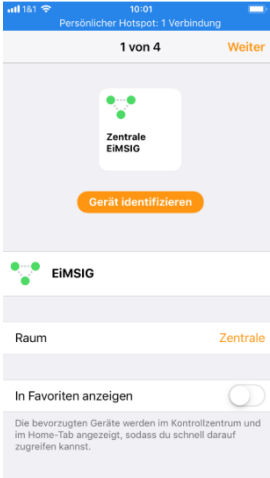
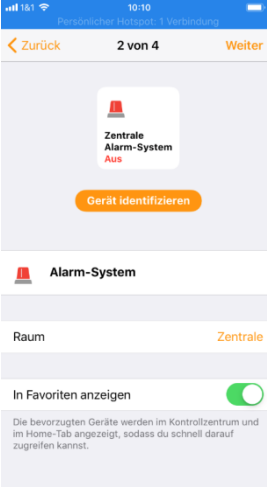
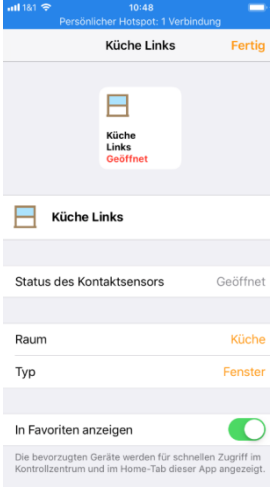
Hiermit ist die Einrichtung des Evo-Kits abgeschlossen. Beginnen wir mit der Einrichtung der Apple Home-App.


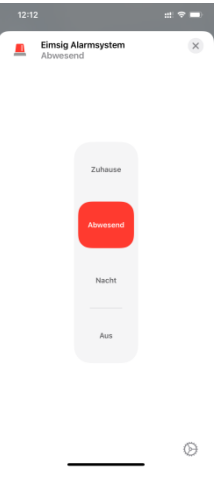


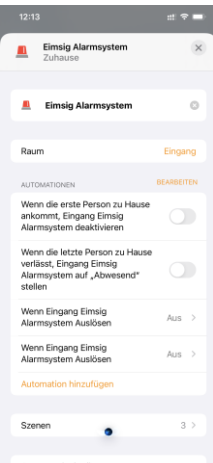
1.5 Update

Nach der ersten Netzwerkverbindung startet das Evo-Kit ein automatisches Update, sofern eines verfügbar ist. Bitte schalten Sie die Zentrale in den nächsten 15 Minuten nicht aus.

1.6 Einrichtung der Apple Home-App

<p>1. Schalten Sie Ihr WLAN ein und öffnen Sie die Home-App auf Ihrem iPhone.</p>		<p>2. Drücken Sie den Button „Weiter“.</p>	
<p>3. Sollte der Ortungsdienst Ihres Apple-Gerätes nicht aktiviert sein, aktivieren Sie diesen bitte. Ansonsten könnten einige Automations-Funktionen nicht zur Verfügung stehen.</p>		<p>4. Um nun ein neues Gerät hinzuzufügen drücken Sie den Button „Gerät hinzufügen“.</p>	

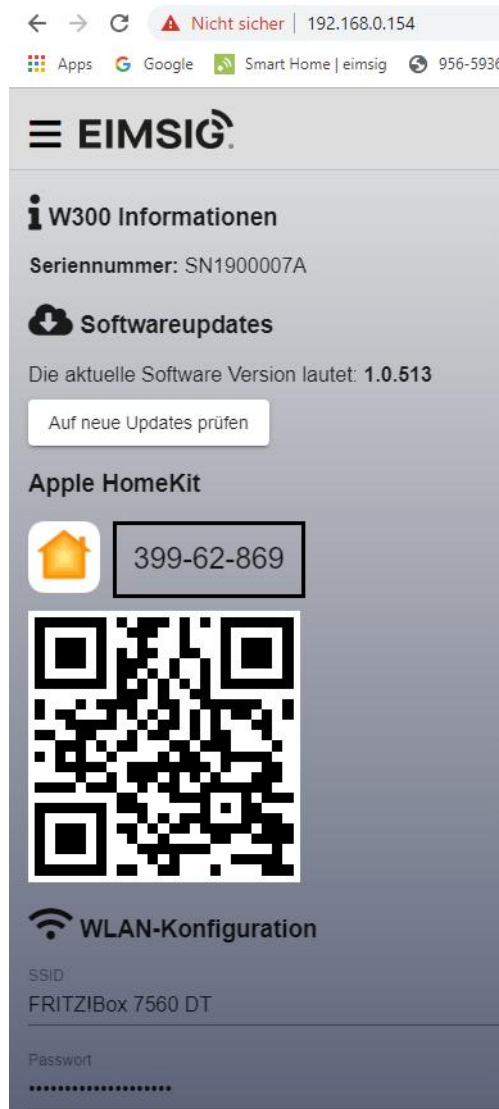
<p>5. Scannen Sie nun den QR-Code auf dem Evo-Kit. Bei erfolgreichem Einrichten in die App piepst das Display 4-mal.</p>		<p>6. Nach dem Erkennen des QR-Codes wird die EIMSIG-Bridge dem Standardraum zugeordnet.</p> <p>Klicken Sie auf den Namen „Standardraum“, um die Zentrale einem Raum zuzuordnen.</p> <p>Am besten eignet sich der Name „Zentrale“.</p>	
<p>7. Tragen Sie unter „Raumname“ Zentrale ein und sichern Sie Ihre Eingabe (s. Abb. rechts).</p>		<p>8. Ändern Sie den Namen bei den grünen Symbolen auf EIMSIG ab.</p> <p>Jetzt befindet sich die EIMSIG im Raum „Zentrale“ und wird nicht in der Favoriten-Übersicht Aufgelistet.</p> <p>Klicken Sie auf Weiter.</p>	
<p>9. Ordnen Sie auch das Alarm-system dem Raum „Zentrale“ zu und aktivieren Sie die Favoriten und weiter zu Schritt 3.</p> <p>Beim aktivieren der Favoriten wird ein Symbol in der Hauptansicht dargestellt.</p> <p>Dies können Sie bei allen Geräten aktivieren, die Sie in der Übersicht des entsprechenden Raumes darstellen wollen.</p>		<p>10. Im nächsten Schritt können Sie die Sensoren Ihren erstellten oder zu erstellenden Räumen zuordnen.</p> <p>Ändern Sie bei Bedarf den TYP des Sensors ab, um die richtige Darstellung zu erhalten.</p> <p>Bei aktiviertem Button „Favoriten“ werden diese in den Räumen angezeigt.</p> <p>Hinweis: Wenn Sie den Sensor Name abändern, wird dies nicht in der Zentrale auf dem Display geändert.</p>	

<p>10. Nachdem Sie auf „Fertig“ geklickt haben, öffnet sich die Seite „Mein Zuhause“</p>		<p>11. Scharfschaltung der Alarmfunktion über Home-Kit:</p> <p>„Abwesend“ in Home-Kit bedeutet, dass beide Alarmbereiche (extern sowie intern) scharf sind.</p>	
<p>12. „Zuhause“ in Home-Kit bedeutet, dass nur der externe Alarmbereich scharfgeschaltet ist.</p> <p>Der externe Alarmbereich ist auch der Standardalarmbereich der EiMSiG Alarmanlage.</p> <p>Bsp. Wenn Sie einen neuen Sensor einlernen wird dieser automatisch nur dem externen Alarmbereich zugeordnet.</p>		<p>13. „Nachts“ in Home-Kit bedeutet, dass nur der interne Alarmbereich, welchem in der Grundeinstellung der EiMSiG-Alarmanlage keine Sensoren zugeordnet sind, scharfgeschaltet ist.</p> <p>Bsp. Sie möchten, wenn Sie zuhause sind nur Fenster und Türen scharfgeschaltet haben und Bewegungsmelder lediglich wenn Sie außer Haus sind hinzu schalten. Dann können Sie im Menü -> Sensoren die Bewegungsmelder von extern auf intern umstellen.</p>	
<p>14. Automation für „scharf“ bzw. „unscharf“.</p> <p>Bsp. Home-Kit kann, wenn alle Personen abwesend sind, die Alarmanlage automatisch scharf schalten und falls eine Person nach Hause kommt wieder unscharf schalten.</p>			

Für die Fernsteuerung (unterwegs) Ihrer HomeKit-kompatiblen Geräte benötigen Sie mind. einen HomePod, ein Apple TV ab 4. Gen. oder ein iPad (welches unter Einstellungen – Home als Steuerzentrale aktiviert werden muss).

1.7 Weboberfläche

Über die IP-Adresse Ihrer Eimsig-Box kommen Sie jetzt auch auf eine Weboberfläche mit den Einstellungen für das W300-Board.



1.8 Umweltschutz

In diesem Gerät sind keine Materialien enthalten, für die es zum Zeitpunkt der Anleitungserstellung Entsorgungsvorschriften gibt. Das Gerät enthält keine eingebauten Energiequellen. Dennoch sollten Sie Altgeräte bzw. defekte Geräteteile bei einer Sammelstelle fachgerecht entsorgen lassen.

Elektro- bzw. Elektronikartikel gehören nicht in den Hausmüll!



1.9 Konformitätserklärung

EFP Vertriebs- und Servicegesellschaft GmbH erklärt voll verantwortlich, dass das Produkt den Bestimmungen der Direktive 2014/53/EU des Rats der Europäischen Union entspricht. Den vollständigen Text der Konformitätserklärung finden Sie auf der Internetseite www.eimsig.de.